

## HBT 療法エネルギーワーク講座

◎宇宙エネルギーを活用できるのは、特殊な能力を持つ人だけではありません。

生物全てに、宇宙エネルギーが体内で生命エネルギーに変換され、自然治癒力・免疫力として働かせる力があります。

野生の猿が、病気の子を抱きしめてエネルギーを送り、額に手を当てる姿も観測されています。

人も例外ではなく、その能力を持ってはいるけど…現代人は医療に頼りすぎ、地磁気も狂わされ・自分自身の持つ能力を自覚できず、発揮できていないのがほとんどです。

◎フワフワしたスピリチュアルではなく、地に足の着いたスピリチュアル理論を学び理解し、本来の自分を生きるために「エネルギーワーク」を日常的に用いるための講座です。

人生を楽しく幸せに生きていきやすくするためには、「見えないモノ」のキャッチ力を駆使して、人間が本来あるべき魂の状態に近づける努力をし、愛や感謝の心を持つことで霊性向上につなげていくことが大切です。

受講後は、実践を繰り返していくことで、日々**霊性※**が高まっていくので、**習ったことを素直に受け入れ**自分自身・家族・ペット・土地など…慣れるまで最低1か月は**あらゆる万物にどんどん使っていきます**。



◎では、エネルギーワークの利用目的である「霊性」「霊性を高める」とはどういうことでしょうか？

**【霊性】**：魂の状態。価値観・役割・存在目的・存在価値 →自然界に生存するこの世の森羅万象全てに宿る魂の状態

例) A.利益重視で作られたお菓子 (低い意志)

B.コストは掛かるが買い手の事を考え食べる人の幸せを考えて作られたお菓子 (高い意志)

☞ AとBでは、お菓子に宿る「意図」「意志」が異なり、Bに似たようなお菓子でもCやDとでは「魂の状態」が違う

☞ 人が作るもの…その考案者・作り手・作られた場所・保管される場所などの霊性が反映される

☞ 価格は必然的に、霊性が高い商品>霊性が低い商品 となることが多い

※Bに見せかけて価格だけ高いAの商品に注意 (エネルギーで見抜く力が必要)

→人間の魂=神の分御霊(わけみたま) ※人は神と同じ魂を宿し 神様の存在目的※=人間の存在目的 となる

→神様の存在目的※…「全てへの愛」 ※愛する=全てを許し受け入れる

※HBT療法エネルギーワークは、**【霊気ヒーリング：愛と調和と癒しのエネルギー】**というエネルギーワークも含まれます

**【信仰心**：生かされている意味を知ることによって生じる感謝・敬いの心。真心(まごころ)】が大きくなれば生きるのが楽になり幸せを身近に感じることができます。つまり**感謝と敬いの心が大きければ愛も大きくなり霊性も上がります**。



◎親から構ってもらえなかった(愛されなかった)でも、雨風を凌ぐ家が在り、食べるものがあつた。  
◎会社への文句。でも給料と安定は頂いている。  
無いモノにばかりに目を向けずに、在るモノに目を向け感謝する…視点の変化で感謝&幸せが増えます。



→本来人間の存在目的も全てを愛すること（在るがまま許し受け入れる）

例)「良い人でないと」「可愛く美人でないと」「お金がないと」「勝たないと」「優秀でないと」等  
…と、このような善悪のある「この世的価値観」に縛られ果たせていない人が多いのが現状

・「能力が劣る人」「見た目が悪い人」「わがままな人」または「そのような自分」を愛せなくなり本来の魂の目的を果たせなくなってしまう ⇨ **魂の状態が悪化。靈性が低下。**

・この世的価値観を手放し、愛を大きくしていく ⇨ **魂の状態改善。靈性が上昇。**

+ α ①「とほかみえみため」しては、遠神笑み給め・父母神笑愛玉・産土神依身玉・天祖神恵靈玉・・・

②あちまりかむ

③浄化グッズ：麻・炭・真菰・塩・酒・精油・フラワーエッセンスなど（質の良いものを）

\*\*\*\*\*

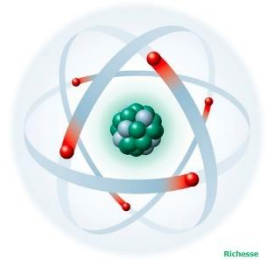
**【エネルギー】**：地球上の万物は原子で出来ていて、約100種類の原子があらゆるパターンで組み合わせたり、特定の周波数で振動しエネルギーを生成している

◎物質>分子>原子>原子核（電子）>陽子（中性子）>クォーク>それ以上分解できない物質「**素粒子**」

クォークには隙間があり、その隙間を一定の周期で「光の波動」が移動している（光の波動=素粒子）



素粒子の粒が集まると「紐のゆらぎ」になる＝「**波動**」  
宇宙は素粒子で全て繋がっている。  
素粒子の網は過去・現在・未来・生きているモノ・生きていないモノなど全てが素粒子の紐で繋がっている



◎波動の周波数が低いと「固体」になり、周波数が高いと「液体」「気体」「エーテル体（人型エネルギー）」となる

◎地球の高周波を凝縮した天然石（パワーストーン）…身体の周波数を＋やーに導くアイテム（テラヘルツは中庸）

◎プラナーエネルギー…万物の魂から生じた意志から生まれるエネルギー・波動・中国では「気」、通り道を経絡という作用）大宇宙に遍在する宇宙の波動性のエネルギーで、万物構成し維持する

※プラナーは体内の気の流れ・神経の経路※を通る。 ※プラナーの水路・パイプのような役目

⇨HBT療法エネルギーワークを用いてプラナーの通り道のチェックやクリーニングが出来る



その他、人にはアストラル体・エーテル体・生命エネルギー・精神エネルギー・生体エネルギーも流れている。  
★クンダリーニとプラナーのエネルギーの流量が多いほど靈性は高まる



◎クンダリーニエネルギー…**神様の魂から生じた意志から生まれるエネルギー**・人体に存在する根源的な生命エネルギー作用) DNA・魂に刻まれたスピリチュアルな能力が開花 (今世で果たす役目に関する能力)・共感力が高まる・創造性の向上・エネルギーの増加・心が穏やかになる・調和と癒しのヒーリング能力・自然とのコミュニケーション・高次元との繋がり

### ◎**霊性を下げるもの=クンダリーニとプラーナの流れを妨げるもの**

- ①**不の感情**…善悪のある「この世的価値観」で「悪」が生じ、悪からは「否定」が生じ、否定からは「不の感情」が生じる ※悪（否定）のない霊的価値観「全てを愛することが善」とは真逆の作用で霊性を下げる
- ②**インナーチャイルド=感情のしこり**…①の感情の抑圧を未解決の感情として潜在意識に留まらせたもの
- ③**霊障**…霊の取り憑きにより起こる障害
- ④**カルマ**…過去世から今世に引き継がれた様々な意志や行い
- ⑤霊性が低い人と波長が合わないのに無理に一緒にいる

### ◎**霊性の向上させること**

#### ①**この世的価値観の手放し・インチャの手放し・間違った信念の手放し**

- ・手放すには、まず不快な出来事は「サイン」としてキャッチし「受け入れ」内観を進め「気づくこと」が重要。
- ・どんなことも「人のせい（被害者の立ち位置）」ではなく「自分の何がそれを引き起こしたか？」の視点で考える

～サインを上手にキャッチするコツ～

- ・一見悪いことが続くとき（気づきのきっかけ・見直しのサイン・学び・憑依）
- ・こどもやペットの病気（休みなさい・見回しなさい・行き過ぎ・憑依）
- ・同じ数字の並びをよく目にする（エンジェルナンバーを調べる）
- ・おさまらない感情が湧いてきた（インナーチャイルド・前世のカルマ・憑依）
- ・体の不調（休みなさい・メッセージ・インナーチャイルド・前世のカルマ・憑依）

#### ②**過去世カルマの解消**

インナーと繋がり、**ガイド**に導かれ、**サポート**に守られ一步一步、自分で解消の糸口を辿ることで魂の成長・人間力 UP にも繋がり、人生を楽しく生きていきやすくなります。

☞時間があれば、インナーと繋がるワークをしましょう

#### ③**霊性の高い場所の波動をキャッチし出向く**

- ・霊性の高い場所をキャッチするにはエネルギーワークを実践し **「松果体」をクリアにする** 必要がある。



★イヤシロチには霊性が高い場所が多い  
自分だけのパワースポットを探そう！  
イヤシロチ) 木が多い場所・霊性の高い人の近く・自然神を感じる場所（巨石・滝・山など）・波動の良い神社仏閣



- ・霊性の高い場所の「水（御神水）」で身を清め・飲用・鉱石などを洗う
- ☞霊性の高い水は、その場所を管轄する神様のクンダリーニ・プラーナが溶け込んでいる
- ☞水を汲むとき・飲むときの意識も大切…自分の意識によって水の霊性が良くも悪くも変化します  
(参照：書籍「水は答えを知っている」)

#### ④自然に還る。自然と共に生きる

- ・理想は縄文の暮らし。シンプルな生き方を目指すには、モノにあふれた今の在り方を見つめなおすことが必要。
- ・足元に咲く季節の草花の変化や、空気のおいが変化するのを感じられる「心の余白」を持つ。
- ・自然との対話が増えることで自然のサイクルにも敏感になり、自然エネルギーの恩恵を受け取りやすくなる。

\*\*\*\*\*

### 【エネルギーを使った手法】

#### ①揺らす・振るう

◎物部氏の遠祖・饒速日命（にぎはやひのみこと）が、高天原より天降られる時、天津神から「天璽十種瑞宝（あまつしるしとくさのみづのたから）」を授けられ、この時「もし痛むところあれば、この十種瑞宝（とくさのみづのたから）を、一二三四五六七八九十（ひとふたみよいつむゆななやここのたりや）と言って振りなさい。ゆらゆらと振りなさい。そうすれば死人も生き反（かえ）らん」と言われたと。この十種類の神宝で「亡くなられた人をも蘇らす」霊力を秘めているとの記述。

☞薬効のあるものを用意し、十種大祓（とくさのおおはらい）を唱え、実際に振ることでエネルギーを増大させ、そのエネルギーを病人に送ることで病氣治療をしたと思われる。

◎大泉門と仙骨 & 大椎と仙骨に手をあてて背骨を1/fゆらぎのリズムで揺らす。浄化作用により、自律神経のバランスも取れ、エネルギー循環しやすくなり、心身のバランスがとれるようになります。（目をつぶると中の状態を感じ取りやすくなる）

☞1/fゆらぎのリズム：規則性と不規則の絶妙な調和が取れたもの。木漏れ日・炎の揺れなど

#### ②たたく

◎自然療法の一つホメオパシーのレメディーの作り方は薬効のあるものを希釈震盪（しんとう）という作業を繰り返します。命という字は「叩く」という文字が入っており、叩くから命が生まれる。

☞希釈震盪の回数が多いほど、物質的エネルギーは低くなり波動は高まる

◎神社の柏手（かしわで）

手を叩き、空気が振動することで神波動となりエネルギーが増幅し、邪気などを払う効果もあります。

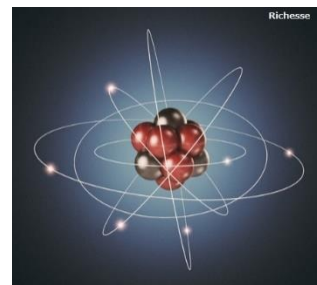
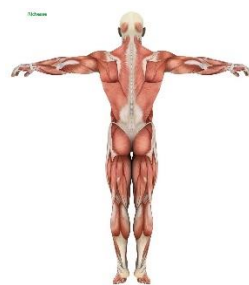
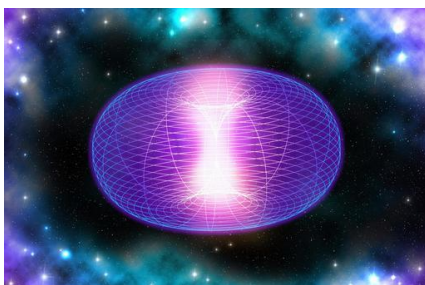
◎手をお椀状に少し丸めて空気砲を打ち込むように、大椎（だいつい）を41回（かみの数霊）叩く

☞気が巡り身体が温まる。簡易的な邪気払い。

◎HBT療法での様々な背面の叩き（気で整えた身体の邪気を払い捨てる）

☞叩打法、拳打法、拍打法、切打法など

③トールス体：万物の基本構造。エネルギーの流れを表し、素粒子から人間・宇宙全体にまで全てに共通した構造。



このトーラスが多重構造になり循環していることで、この世界は成り立っています。

これと同じことが陰陽論。万物全てが陰と陽に分割でき、そして循環し相互依存関係にあり、またそれが多重構造を成し万物を構成しています。☞動きがあるところには必ず渦巻きが生じる。

水の場合、それは渦巻として目に見えるが、気体・電界も渦巻きやドーナツ状の形をとり、筋肉、組織、血液、骨その他の多くの有機生命の形も渦巻き型である。

☞麻の模様・フラワーオブライフ・陰陽五行のマークなどはそれらのエネルギーを平面図形にしたものと同じ

★リングを使って、トーラスの循環から生まれる「気」を体感してみましょう！

◎無限マーク「∞」を用いてエネルギーを回す手法…方向は自分の心地よい方へ回す

☞施術時のオイル塗布にも用いるとエネルギー循環のサポートになる

☞空間に描いて場所の浄化にも使えます

\*\*\*\*\*

### 【実技】

①右手・左手、どちらが受け取り側で、出す方が感じてみましょう（基本は利き手が出る手ですが、個人差があります）

②統合アチューンメントで宇宙と繋がるパイプを開きましょう

☞特別な能力を授ける儀式ではありません。古代人は常に繋がっていた、本来人間が持っているけど硬くなり閉じている

「**宇宙と繋がるパイプ（回路）を開くワーク**」です。

- ・トイレを済ませ手を洗い、リラックスした状態で椅子に座り、指示があるまで目は開かない。
- ・緊張・我慢・無理に何かを感じようとする様な努力は力みの元なので一切しないでください
- ・途中、私が手を開かせたりしますが抵抗や自分で開こうとはせず、私のするまをギリギリキープできるくらいで。
- ・無意識に力が入っている部分をトントンと叩いて「緩めてください」と言われたら、そこを緩めるイメージを。



統合アチューンメント中、

- ・自然と見えたもの（映像・光・イメージ）
- ・感じたもの（温かい・まぶしい・怖い）
- ・聞こえた言葉など

あれば、終了後にお知らせください。



③統合アチューンメント後のエネルギーの出る手を再度チェック

④ヒビキを探し、癒してみよう

**ヒビキ**：生命エネルギーの停滞・健康の乱れが生じると原因箇所に不のエネルギーが発生する。そのエネルギーの感触。

☞手をかざして全身をスキャンニング

熱い・冷たい・空っぽ・とげとげ、パンパン・どろどろ・モヤモヤ等、感じ方はヒーラーや対象物によって変わる。

どれが正しい・間違っていると表しようのないもので、自己信頼がないと分からなくなります。

## ⑤インナーと繋がって色々聞いてみよう

目を閉じて、暗いトンネルを抜けると草原の丘があり丘の頂上にある大きな木の後ろに「インナー」がいるイメージで会いに行き、まずは繋がる練習。(慣れれば、この段取りをしなくても話せるようになります)

インナーに合えたら挨拶をして、コンディションを確認。怒り悲しみを感じたら理由を聞き癒す。

インナーのコンディションが良いときに「私のガイドはどなたですか？合わせてほしいです。」と聞いて繋がっておく。

◎ **インナー**：内なる自分。過去世の自分・未来の自分…同じ魂だから自分のことは何でも知っている。  
自分なので入れ変わることはない。

※乗っ取られることがある(憑依)。その時は「ガイド」にアドバイスを求め乗っ取りを解除する

◎ **ガイド**：非自己で自分の目的地へガイドしてくれる。目標が変われば入れ替わる。

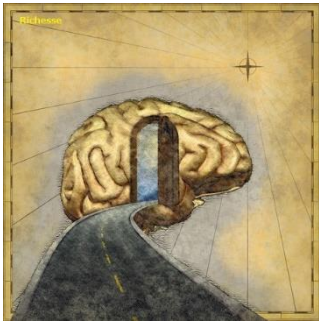
※有名な神様や人物のことが多い(目標に関する事のエキスパートのことが多い)

◎ **サポート**：目標や使命を果たすことへの「応援団」的な存在。目標が変われば離れたり変わったりもする。

☞龍神様：割とwinwinな関係が多く、ダメと思ったらスパッとdryに立ち去る

☞住んだ土地の福の神様、行った先の八百万の神々、ご先祖様、昔のペットなど…

### ～繋がる POINT～



- ・寝る前が繋がりやすい。
- ・夢の中で繋がることもあるので「素直に」メッセージを受け取ってみましょう。
- ・松果体を通してイメージが見えた場合は、画像検索を試みる。
- ・言葉が出てきたら、検索してみる。
- ・場所や過去世の人物に繋がれば、ゆかりの地を訪ねエネルギーを感じてみることから始めましょう。

★誰かに相談したい事・占い師に聞きたい様な事を「インナー」に聞いて行動するようになると「自立」になり「自律」もできるようになります。

※頭在意識に引っ張られると「楽な選択」に流れがちなので、しっかりトレーニングを積みましょう。